

## *Konjunkturstatistik, löner för statlig sektor, maj 2014*

Salaries in The Governmental Sector, May 2014

---

### I korta drag

Löneökningen för statlig sektor var 1,9 procent

Den preliminära genomsnittliga månadslönen för månadsavlönade inom statlig sektor var 34 080 under maj 2014. Detta är en ökning med 1,9 procent sedan maj 2013.

Inom civilförvaltningen ökade lönerna med 2,3 procent och för försvaret minskade lönerna med 0,5 procent.

För kvinnor inom statlig sektor ökade lönerna med 2,6 procent medan männens löner ökade med 1,3 procent.

Förändringstalen är baserade på skillnader mellan de definitiva lönerna 2013 och de preliminära lönerna 2014.

Antal sysselsatta ökade med 1,4 procent

Antalet sysselsatta inom den statliga sektorn var 240 550 under maj 2014. Detta är jämfört med maj 2013 en ökning med 3 440 personer eller 1,4 procent. De sysselsatta var fördelade på 123 110 kvinnor och 117 430 män.

Inom civilförvaltningen var antalet sysselsatta 213 820 under maj 2014. Detta är jämfört med maj 2013 en ökning med 2 000 personer.

Inom försvaret ökade antalet anställda med 1 500 personer till 25 320 under samma period.

**Medlingsinstitutet**  
Swedish National Mediation Office



**Statistiska centralbyrån**  
Statistics Sweden

Bo Enegren, tfn 08-545 292 40  
bo.enegren@mi.se  
www.mi.se

Ann-Katrin Larsson, SCB, tfn 019-17 68 80  
ann-katrin.larsson@scb.se  
www.scb.se

Statistiken har producerats av SCB på uppdrag av Medlingsinstitutet (MI), som ansvarar för officiell statistik inom området.

ISSN 1654-2711 Serie AM – Arbetsmarknad. Utkom den 30 juli 2014.  
URN:NBN:SE:SCB-2014-AM17SM1408\_pdf  
Tidigare publicering: Se avsnittet Fakta om statistiken.  
Utgivare av Statistiska meddelanden är Stefan Lundgren, SCB.

## Innehåll

<b>Statistiken med kommentarer</b>	<b>3</b>
<b>Löner</b>	<b>3</b>
Genomsnittlig månadslön för månadsavlönade och procentuell förändring fördelad efter heltid/deltid	3
Genomsnittlig månadslön för månadsavlönade och procentuell förändring fördelad efter myndighetsgrupper	3
<b>Sysselsättning</b>	<b>4</b>
Antal sysselsatta och procentuell förändring	4
<b>Tabeller</b>	<b>5</b>
1. Statlig sektor – genomsnittlig månadslön för månadsavlönade, fördelad efter myndighet, maj 2014	5
2. Statlig sektor – definitiv genomsnittlig månadslön för månadsavlönade, inklusive retroaktiv lön, fördelad efter myndighet, maj 2013	6
3. Statlig sektor – genomsnittlig månadslön för månadsavlönade fördelad efter näringsgren, maj 2014	7
4. Statlig sektor – genomsnittlig månadslön för månadsavlönade, utveckling fr.o.m. maj 2012 t.o.m. maj 2014	8
5. Statlig sektor – antal sysselsatta fördelade efter myndighet, maj 2014	9
6. Statlig sektor – antal sysselsatta fördelade efter län, maj 2014	10
7. Statlig sektor – antal sysselsatta fördelade efter näringsgren, maj 2014	11
<b>Fakta om statistiken</b>	<b>12</b>
<b>Inledning</b>	<b>12</b>
<b>Detta omfattar statistiken</b>	<b>12</b>
Objekt och population	12
Statistiska mått	12
Variabler	13
Redovisningsgrupper	13
<b>Så görs statistiken</b>	<b>13</b>
<b>Statistikens tillförlitlighet</b>	<b>13</b>
Bortfall	13
Täckning	14
<b>Bra att veta</b>	<b>14</b>
Spridningsformer	14
Jämförbarhet över tiden	14
Primärmaterial	14
Annan statistik	14
<b>In English</b>	<b>15</b>
<b>Summary</b>	<b>15</b>
<b>List of tables</b>	<b>15</b>
<b>List of terms</b>	<b>16</b>

## Statistiken med kommentarer

### Löner

Löneutvecklingen mellan maj 2013 och maj 2014 var för månadsavlönade 1,9 procent. Kvinnornas löner ökade med 2,6 procent medan männens löner ökade med 1,3 procent. Den genomsnittliga månadslönen för deltidstjänstgörande i tabellen nedan är uppräknad till heltidslön.

#### Genomsnittlig månadslön för månadsavlönade och procentuell förändring fördelad efter heltid/deltid

	Genomsnittlig månadslön		
	Maj 2013	Maj 2014	Procent
<b>Heltidstjänstgörande</b>			
Kvinnor	32 340	33 180	+ 2,6
Män	34 870	35 370	+ 1,4
Totalt	33 630	34 300	+ 2,0
<b>Deltidstjänstgörande</b>			
Kvinnor	30 430	30 980	+ 1,8
Män	34 640	34 340	- 0,9
Totalt	31 650	31 980	+ 1,1
<b>Hel- och deltidstjänstgörande</b>			
Kvinnor	32 070	32 890	+ 2,6
Män	34 860	35 310	+ 1,3
Totalt	33 430	34 080	+ 1,9

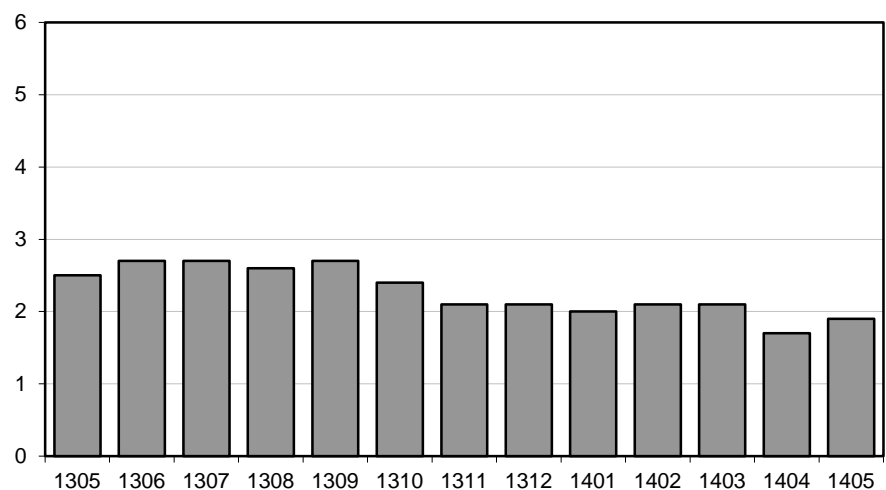
För civilförvaltningen ökade lönerna med 2,3 procent och för försvaret minskade lönerna med 0,5 procent mellan maj 2013 och maj 2014. För den statliga sektorn totalt sett var ökningen 1,9 procent.

#### Genomsnittlig månadslön för månadsavlönade och procentuell förändring fördelad efter myndighetsgrupper

	Genomsnittlig månadslön		
	Maj 2013	Maj 2014	Procent
<b>Civilförvaltningen</b>			
Kvinnor	32 030	32 890	+ 2,7
Män	35 440	36 080	+ 1,8
Totalt	33 560	34 320	+ 2,3
<b>Försvaret</b>			
Kvinnor	32 000	32 040	+ 0,1
Män	32 190	31 990	- 0,6
Totalt	32 150	32 000	- 0,5
<b>Totalt</b>			
Kvinnor	32 070	32 890	+ 2,6
Män	34 860	35 310	+ 1,3
Totalt	33 430	34 080	+ 1,9

## Löneutveckling för månadsavlönade inom statlig sektor

Procent



År/Månad

Diagrammet ovan, som visar löneutvecklingen inom den statliga sektorn, baseras på preliminära löneuppgifter plus retroaktiv lön jämfört mot definitiva löneuppgifter 12 månader tidigare.

## Sysselsättning

Antalet sysselsatta i den statliga sektorn ökade med 3 440 personer mellan maj 2013 och maj 2014. Civilförvaltningen ökade med 2 000 personer medan försvaret ökade med 1 500 personer för samma period.

## Antal sysselsatta och procentuell förändring

	Antal sysselsatta		Procent
	Maj 2013	Maj 2014	
<b>Civilförvaltningen</b>	211 820	213 820	+ 0,9
Omräknat till heltidspersoner	185 280	186 440	+ 0,6
<b>Försvaret</b>	23 810	25 320	+ 6,3
Omräknat till heltidspersoner	22 970	24 350	+ 6,0
<b>Totalt</b>	237 110	240 550	+ 1,4
Omräknat till heltidspersoner	209 570	212 040	+ 1,2

# Tabeller

## 1. Statlig sektor – genomsnittlig månadslön för månadsavlönade, fördelad efter myndighet, maj 2014

### 1. Governmental sector – average monthly salary for monthly paid, by authority, May 2014

Myndighet	Genomsnittlig månadslön, kronor							Förändring från föregående år	
	Heltidstjänstgörande			Deltids-tjänst-görande	Hel- och deltidstjänstgörande			Kronor	Procent
	Kvinnor	Män	Totalt	Totalt	Kvinnor	Män	Totalt		
TOTALT	33 181	35 370	34 296	31 983	32 893	35 309	34 075	647	1,9
HELSTATLIG VERKSAMHET	33 176	35 369	34 293	31 986	32 889	35 309	34 073	645	1,9
CIVILFÖRVALTNINGEN	33 191	36 141	34 567	32 150	32 894	36 083	34 320	765	2,3
Polisväsendet	29 721	33 051	31 777	30 279	29 616	33 037	31 671	199	0,6
Domstolsväsendet	34 232	42 301	36 666	30 816	33 870	42 206	36 273	489	1,4
Kriminalvården	28 074	28 467	28 295	28 205	28 069	28 475	28 290	939	3,4
Migrationsverket	30 534	32 454	31 261	29 895	30 476	32 400	31 183	550	1,8 <sup>1</sup>
Försäkringskassan	29 307	32 728	30 197	27 099	28 956	32 608	29 832	892	3,1
Länsstyrelserna	32 805	34 291	33 400	31 371	32 552	34 037	33 120	923	2,9
Skatteverket	31 762	35 349	33 098	30 887	31 512	35 346	32 853	756	2,4
Kronofogdemyndigheten	29 522	32 292	30 476	29 832	29 492	32 278	30 422	759	2,6
Tullverket	34 124	34 746	34 458	32 619	33 894	34 684	34 307	858	2,6
Universitet och högskolor	34 499	38 311	36 392	33 751	34 112	38 170	36 042	764	2,2
Lantbruksuniversitetet	33 226	36 309	34 759	33 540	33 066	36 333	34 617	670	2,0
Skogsstyrelsen	30 516	32 196	31 633	30 597	30 340	32 165	31 515	93	0,3
Trafikverket	38 073	40 695	39 778	37 953	37 930	40 677	39 680	953	2,5
Arbetsförmedlingen	31 048	32 698	31 648	30 083	30 908	32 636	31 506	830	2,7
Övriga myndigheter	37 169	39 751	38 253	33 506	36 576	39 492	37 749	967	2,6
FÖRSVARET	32 144	32 148	32 148	28 922	32 040	31 992	32 001	-147	-0,5
ÖVR STATLIGT LÖNE-REGLERAD VERKSAMHET	36 563	36 008	36 332	30 527	35 171	35 908	35 466	1 610	4,8

Förändringssiffrorna är baserade på skillnader mellan de definitiva lönerna 2013 och de preliminära lönerna 2014.

1) Förändringssiffran är påverkad av strukturella förändringar.

The percentage changes are based on differences between the definitive salaries in 2013 and the preliminary salaries in 2014.

1) The percentage change is affected by structural changes.

## 2. Statlig sektor – definitiv genomsnittlig månadslön för månadsavlönade, inklusive retroaktiv lön, fördelad efter myndighet, maj 2013

2. Governmental sector – definitive average monthly salary for monthly paid, including retroactive salary, by authority, May 2013

Myndighet	Genomsnittlig månadslön, kronor							Förändring från föregående år	
	Heltidstjänstgörande			Deltids-tjänst-görande Totalt	Hel- och deltidstjänstgörande			Kronor	Procent
	Kvinnor	Män	Totalt		Kvinnor	Män	Totalt		
TOTALT	32 344	34 870	33 631	31 647	32 073	34 855	33 428	810	2,5
HELSTATLIG VERKSAMHET	32 338	34 871	33 629	31 655	32 069	34 858	33 428	810	2,5
CIVILFÖRVALTNINGEN	32 317	35 488	33 802	31 588	32 034	35 438	33 555	868	2,7
Polisväsendet	29 358	32 957	31 588	30 084	29 250	32 937	31 472	706	2,3
Domstolsväsendet	33 410	42 644	36 204	31 270	33 106	42 490	35 784	944	2,7
Kriminalvården	27 225	27 445	27 349	27 386	27 227	27 453	27 351	442	1,6
Migrationsverket	29 974	31 963	30 734	29 360	29 881	31 918	30 633	-17	-0,1
Försäkringskassan	28 357	31 791	29 237	26 635	28 082	31 721	28 940	777	2,8
Länsstyrelserna	31 887	33 447	32 531	30 477	31 574	33 177	32 197	932	3,0
Skatteverket	30 928	34 791	32 372	30 322	30 665	34 779	32 097	834	2,7
Kronofogdemyndigheten	28 689	31 577	29 685	29 439	28 684	31 641	29 663	544	1,9
Tullverket	33 247	34 035	33 684	31 457	32 941	33 898	33 449	1 132	3,5
Universitet och högskolor	33 670	37 611	35 623	33 156	33 285	37 482	35 278	947	2,8
Lantbruksuniversitetet	32 568	35 687	34 138	32 587	32 351	35 696	33 947	1 173	3,6
Skogsstyrelsen	30 743	32 021	31 598	29 073	30 486	31 921	31 422	716	2,3
Trafikverket	37 132	39 721	38 842	36 880	36 984	39 688	38 727	1 521	4,1
Arbetsförmedlingen	30 317	31 719	30 829	29 521	30 150	31 687	30 676	671	2,2
Övriga myndigheter	36 038	38 930	37 262	33 045	35 485	38 695	36 782	1 040	2,9
FÖRSVARET	31 940	32 165	32 123	32 907	31 996	32 185	32 148	346	1,1
ÖVR STATLIGT LÖNE- REGLERAD VERKSAMHET	35 932	33 660	35 008	28 680	34 369	33 051	33 856	1 812	5,7

Förändringssiffrorna är baserade på skillnader mellan de definitiva lönerna 2012 och de definitiva lönerna 2013.

The percentage changes are based on differences between the definitive salaries in 2012 and the definitive salaries in 2013.

### 3. Statlig sektor – genomsnittlig månadslön för månadsavlönade fördelad efter näringsgren, maj 2014

#### 3. Governmental sector – average monthly salary for monthly paid by industry sector, May 2014

Näringsgren/SNI 2007	Genomsnittlig månadslön, kronor							Förändring från föregående år	
	Heltidstjänstgörande			Deltids-tjänstgörande Totalt	Hel- och deltidstjänstgörande			Kronor	Procent
	Kvinnor	Män	Totalt		Kvinnor	Män	Totalt		
TOTALT	33 181	35 370	34 296	31 983	32 893	35 309	34 075	647	1,9
K Finans- och försäkringsverksamhet	32 201	34 610	33 156	30 631	31 940	34 503	32 894	546	1,7
L Fastighetsverksamhet	36 692	35 326	35 720	32 006	36 217	35 270	35 556	559	1,6
M Juridik, ekonomi, vetenskap och teknik	36 601	41 315	39 280	36 143	35 923	41 371	38 880	873	2,3
N Uthyrning, fastighetservice m.m.	31 048	32 698	31 648	30 083	30 908	32 636	31 506	830	2,7
O Offentlig förvaltning och försvar;									
obl. socialförsäkring	32 894	34 522	33 751	31 140	32 619	34 448	33 547	554	1,7
84.1 Offentlig förvaltning	35 263	38 460	36 658	33 631	34 939	38 379	36 377	874	2,5
84.2 Offentliga tjänster	31 329	32 576	32 130	29 592	31 141	32 478	31 980	216	0,7
84.3 Obligatorisk socialförsäkring	29 400	33 169	30 397	27 074	29 024	33 051	30 003	913	3,1
P Utbildning	34 368	38 165	36 234	33 602	33 984	38 025	35 883	769	2,2
85.2 Grundskoleutbildning	31 557	32 692	31 839	28 365	30 987	31 769	31 170	377	1,2
85.4 Eftergymnasial utbildning	34 443	38 214	36 313	33 750	34 068	38 085	35 974	771	2,2
Q Vård och omsorg	30 887	29 875	30 354	28 877	30 536	29 734	30 123	687	2,3
R Kultur, nöje och fritid	33 156	34 119	33 605	29 000	32 398	33 709	32 982	781	2,4

Förändringssiffrorna är baserade på skillnader mellan de definitiva lönerna 2013 och de preliminära lönerna 2014.

*The percentage changes are based on differences between the definitive salaries in 2013 and the preliminary salaries in 2014.*

#### 4. Statlig sektor – genomsnittlig månadslön för månadsavlönade, utveckling fr.o.m. maj 2012 t.o.m. maj 2014

4. Governmental sector – average monthly salary for monthly paid, from May 2012 to May 2014

Mätmånad	Genomsnittlig månadslön, kronor			Förändring från föregående år, procent		
	preliminär	preliminär+retro	definitiv	preliminär mot preliminär	preliminär+retro mot definitiv	definitiv mot definitiv
maj-12	32 510	–	32 620	3,3	–	2,0
jun-12	32 400	–	32 480	2,8	–	2,0
jul-12	32 210	–	32 300	2,4	–	1,9
aug-12	32 160	–	32 250	2,5	–	2,0
sep-12	32 380	–	32 470	2,6	–	2,1
okt-12	32 520	–	33 190	2,4	–	2,3
nov-12	32 570	–	33 260	2,2	–	2,5
dec-12	32 710	–	33 260	2,1	–	2,3
jan-13	32 890	–	33 380	2,3	–	2,5
feb-13	32 940	–	33 320	2,2	–	2,3
mar-13	33 010	–	33 290	2,3	–	2,4
apr-13	33 230	–	33 500	2,6	–	2,8
maj-13	33 240	–	33 430	2,2	–	2,5
jun-13	33 230	33 360	–	2,6	2,7	–
jul-13	33 080	33 190	–	2,7	2,7	–
aug-13	32 990	33 100	–	2,6	2,6	–
sep-13	33 240	33 340	–	2,7	2,7	–
okt-13	33 390	33 990	–	2,7	2,4	–
nov-13	33 460	33 970	–	2,7	2,1	–
dec-13	33 600	33 980	–	2,7	2,1	–
jan-14	33 710	34 050	–	2,5	2,0	–
feb-14	33 790	34 020	–	2,6	2,1	–
mar-14	33 830	33 980	–	2,5	2,1	–
apr-14	34 030	34 080	–	2,4	1,7	–
maj-14	34 080	34 080	–	2,5	1,9	–



**5. Statlig sektor – antal sysselsatta fördelade efter myndighet, maj 2014**

## 5. Governmental sector – number of employees by authority, May 2014

Myndighet	Antal					Förändring från föregående år	Heltidspersoner	
	Samtliga	Heltids-tjänstgörande		Deltids-tjänstgörande			Antal	Därav kvinnor, procent
		Kvinnor	Män	Kvinnor	Män			
TOTALT	240 547	92 031	95 654	31 082	21 780	3 438	212 040	50,9
HELSTATLIG VERKSAMHET	240 127	91 882	95 549	30 970	21 726	3 444	211 721	50,9
CIVILFÖRVALTNINGEN	213 822	87 010	76 450	30 295	20 067	2 004	186 441	55,0
Justitiedepartementet	53 414	21 033	24 025	4 246	4 110	897	48 936	48,1
Polisväsendet	29 180	9 281	15 033	2 100	2 766	238	26 405	39,8
Domstolsväsendet	6 465	3 974	1 782	555	154	218	6 227	70,0
Kriminalvården	10 178	3 630	4 708	969	871	68	9 124	45,1
Migrationsverket	4 304	2 395	1 451	326	132	439	4 118	63,2
Utrikesdepartementet	2 189	1 094	685	328	82	38	1 944	62,7
Försvarsdepartementet	172	77	75	6	14	-10	159	50,3
Socialdepartementet	30 130	15 364	8 509	4 316	1 941	175	27 623	65,8
Försäkringskassan	12 419	7 621	2 695	1 824	279	-321	11 785	75,8
Länsstyrelserna	5 202	2 524	1 701	692	285	10	4 910	61,5
Finansdepartementet	17 853	9 057	6 126	2 040	630	-320	17 063	61,7
Skatteverket	10 052	5 373	3 225	1 189	265	-299	9 689	64,7
Kronofogdemyndigheten	2 229	1 273	682	208	66	66	2 145	66,2
Tullverket	1 980	813	945	142	80	-61	1 917	47,7
Utbildningsdepartementet	73 385	24 011	22 816	15 226	11 332	1 815	56 619	53,1
Universitet och högskolor	69 218	21 788	21 693	14 612	11 125	1 882	52 773	52,0
Landsbygdsdepartementet	7 348	3 023	2 595	1 172	558	55	6 529	56,3
Lantbruksuniversitetet	3 535	1 291	1 292	589	363	-8	2 995	52,0
Skogsstyrelsen	928	256	514	81	77	15	874	35,4
Miljödepartementet	2 089	901	841	225	122	-14	1 974	53,6
Näringsdepartementet	11 638	4 463	5 876	745	554	192	11 170	44,6
Trafikverket	6 550	2 028	3 822	316	384	12	6 267	35,8
Kulturdepartementet	3 016	1 124	915	634	343	-37	2 431	57,0
Arbetsmarknadsdepartementet	12 588	6 863	3 987	1 357	381	-787	11 994	64,8
Arbetsförmedlingen	11 518	6 307	3 626	1 271	314	-774	10 980	65,2
FÖRSVARET	25 315	4 384	18 734	580	1 617	1 502	24 347	19,5
RIKSDAGENS VERK	990	488	365	95	42	-62	931	58,4
ÖVR STATLIGT LÖNEREGLERAD VERKSAMHET	420	149	105	112	54	-6	319	59,9

**6. Statlig sektor – antal sysselsatta fördelade efter län, maj 2014**

## 6. Governmental sector – number of employees by county, May 2014

Län	Antal					Förändring från föregående år	Heltidspersoner	
	Samtliga	Heltids- tjänstgörande		Deltids- tjänstgörande			Antal	Därav kvinnor, procent
		Kvinnor	Män	Kvinnor	Män			
TOTALT	240 547	92 031	95 654	31 082	21 780	3 438	212 040	50,9
Stockholm	72 310	29 129	27 895	9 095	6 191	1 359	63 521	52,5
Uppsala	16 778	5 756	6 549	2 601	1 872	480	14 196	48,9
Södermanland	4 010	1 739	1 518	434	319	-70	3 623	54,6
Östergötland	12 693	4 515	5 326	1 714	1 138	435	11 254	48,6
Jönköping	5 857	2 384	2 313	731	429	117	5 342	53,2
Kronoberg	3 266	1 136	1 072	603	455	-40	2 667	54,2
Kalmar	3 317	1 342	1 305	402	268	-93	3 004	53,3
Gotland	1 550	675	615	148	112	-66	1 445	53,5
Blekinge	5 011	1 394	2 918	376	323	139	4 677	34,4
Skåne	27 192	9 821	10 483	4 028	2 860	145	23 424	50,6
Halland	4 127	1 288	1 925	514	400	184	3 625	43,9
Västra Götaland	31 358	11 689	12 640	4 121	2 908	754	27 798	50,1
Värmland	4 592	1 860	1 712	583	437	-71	4 066	53,9
Örebro	7 202	3 008	2 595	974	625	-57	6 332	55,4
Västmanland	3 959	1 655	1 598	423	283	97	3 630	52,6
Dalarna	4 761	1 925	1 832	560	444	-52	4 278	52,8
Gävleborg	5 199	2 274	1 968	582	375	33	4 756	55,4
Västernorrland	6 308	2 751	2 561	709	287	-89	5 914	54,4
Jämtland	3 162	1 446	1 146	350	220	-46	2 898	57,4
Västerbotten	8 987	3 252	3 221	1 462	1 052	74	7 476	51,8
Norrbottnen	8 908	2 992	4 462	672	782	205	8 111	41,1

**7. Statlig sektor – antal sysselsatta fördelade efter näringsgren, maj 2014**

## 7. Governmental sector – number of employees by industry sector, May 2014

Näringsgren/SNI 2007	Samtliga	Antal				Förändring från föregående år <sup>1</sup>	Heltidspersoner	
		Heltids-tjänstgörande		Deltids-tjänstgörande			Antal	Därav kvinnor, procent
		Kvinnor	Män	Kvinnor	Män			
TOTALT	240 547	92 031	95 654	31 082	21 780	3 438	212 040	50,9
K Finans- och försäkringsverksamhet	827	429	280	100	18	-33	792	63,0
L Fastighetsverksamhet	1 072	275	697	50	50	26	1 029	29,6
M Juridik, ekonomi, vetenskap och teknik	4 016	1 583	1 642	490	301	-25	3 725	51,0
N Uthyrning, fastighetservice m.m.	11 518	6 307	3 626	1 271	314	-774	10 980	65,2
O Offentlig förvaltning och försvar;								
obl. socialförsäkring	141 399	57 279	63 850	12 128	8 142	2 229	132 663	49,1
84.1 Offentlig förvaltning	56 209	26 869	20 969	5 847	2 524	663	53 181	57,9
84.2 Offentliga tjänster	71 804	22 236	39 930	4 308	5 330	1 907	66 768	37,1
84.3 Obligatorisk socialförsäkring	13 386	8 174	2 951	1 973	288	-341	12 715	75,5
P Utbildning	73 954	23 750	23 156	15 483	11 565	1 945	56 826	52,5
85.2 Grundskoleutbildning	1 147	620	204	258	65	-30	1 027	76,5
85.4 Eftergymnasial utbildning	72 807	23 130	22 952	15 225	11 500	1 975	55 799	52,1
Q Vård och omsorg	4 545	1 227	1 368	897	1 053	163	3 393	47,5
R Kultur, nöje och fritid	3 139	1 148	1 011	652	328	-98	2 569	55,5

1) Näringsgrensändringar kan påverka siffrorna.

1) Changes of industry sector may affect the figures.

## Fakta om statistiken

---

### Inledning

Detta Statistiska meddelande (SM) ingår i den löpande konjunkturlöne-statistiken och avser löner och sysselsättning inom statlig sektor. Statistiken har producerats av Statistiska centralbyrån (SCB), på uppdrag av Medlingsinstitutet (MI), som från och med 2001 ansvarar för officiell statistik inom området. Syftet med undersökningen är att månatligen belysa löner och sysselsättning inom statlig sektor i termer av nivå och utveckling. SCB har sedan 1976 utfört en undersökning i varje kvartals mittmånad av sysselsättningen inom den statliga sektorn. Efter ett betänkande från 1987 års lönekommitté har SCB fått regeringens uppdrag att tillsammans med Konjunkturinstitutet (KI) utforma en kortperiodisk lönestatistik. Från och med februari 1991 utökades därför undersökningen till att även omfatta de anställdas löner. Det främsta syftet med den utökade undersökningen är att ge underlag för konjunkturbedömningar och för analys av kostnadsutvecklingen inom den statliga sektorn. Undersökningen är en totalundersökning och är från och med januari 2000 månatlig. Detta SM innehåller uppgifter för maj 2014.

### Detta omfattar statistiken

#### Objekt och population

Populationen består av sysselsatta inom statlig förvaltning, sysselsatta vid institutioner hänförliga till statlig sektor samt sysselsatta vid socialförsäkringsfonder. Undersökningspopulationen delas upp i sysselsättnings- respektive lönepopulation. I sysselsättningspopulationen ingår alla som var anställda med lön under mätmånaden. Undantagna är tjänstlediga som inte fick utbetald lön under mätmånaden och anställda i utlandet. I lönepopulationen ingår alla, förutom de undantagna i sysselsättningspopulationen, som var anställda med månadslön och med en sysselsättningsgrad på minst 40 procent och som fyllt 18 men inte 65 år.

#### Statistiska mått

Statistiken i undersökningen redovisas i form av genomsnittliga månadslöner samt antalet sysselsatta. I månadslönen ingår grundlön, fasta- samt rörliga lönetillägg. I tabeller och tablåer redovisas genomsnittlig månadslön för heltids- tjänstgörande, deltidstjänstgörande samt hel- och deltidstjänstgörande. Den genomsnittliga månadslönen beräknas som summan av de anställdas månadslön dividerat med summan av deras tjänstgöringsomfattning. Den beräknade genomsnittliga månadslönen är alltså ett mått på den genomsnittliga ersättningen för en arbetsinsats motsvarande heltid under en månad. För både genomsnittlig månadslön och antal sysselsatta redovisas förändringen från motsvarande månad föregående år. Förändringssiffrorna är baserade på oavrundade uppgifter.

Efter tolv månader fastställs den slutliga genomsnittliga månadslönen. Det innebär att hänsyn tas till retroaktiva löneutbetalningar. De preliminära månadslönerna korrigeras med de retroaktiva lönebeloppen och de definitiva månadslönerna beräknas.

## **Variabler**

### **Genomsnittlig månadslön**

Med månadslön avses ersättning för månad innan avdrag gjorts, där grundlön, fasta samt rörliga lönetillägg ingår. Övertidstillägg, traktamentsersättningar samt jour- och beredskapstillägg ingår inte i den genomsnittliga månadslönen.

### **Antal sysselsatta**

Som sysselsatt räknas den som fått lön utbetald under mät månaden oberoende av tjänstgöringens omfattning eller anställningstidens längd och där lönen inte består av enbart tillägg eller retroaktiv lön.

### **Heltid/deltid**

Som heltidstjänstgörande betraktas den som har en tjänstgöringsomfattning på 100 procent och som deltidstjänstgörande räknas den som har en tjänstgöringsomfattning på mindre än 100 procent.

### **Antal heltidspersoner**

Antal heltidspersoner i en redovisningsgrupp beräknas som summan av tjänstgöringens omfattning dividerat med 100 för de anställningar som tillhör redovisningsgruppen i undersökningsmaterialet.

### **Kön**

Kvinna eller man.

### **Myndighet**

Myndigheterna redovisas enligt SCB:s myndighetsregister.

### **Län**

Med län avses i normalfallet individens tjänsteställe. Länsindelningen följer den regionala indelningen för år 2014.

### **Näringsgren**

Näringsgren redovisas enligt Standard för svensk näringsgrensindelning 2007, SNI 2007. Denna standard har som bas EU:s reviderade näringsgrensstandard, NACE Rev.2 (NACE = Nomenclature Générale des Activités Economiques dans les Communautés Européennes).

### **Redovisningsgrupper**

I SM-statistiken sker indelning på myndigheter, län, näringsgren (SNI 2007), kön och hel- respektive deltidstjänstgörande. Specialbearbetning kan göras på en finare redovisningsnivå eftersom materialet är totalräknat.

## **Så görs statistiken**

Uppgifterna samlas in från olika administrativa datalönesystem. Det insamlade materialet genomgår en manuell och maskinell redigering i syfte att kontrollera uppgifternas rimlighet. För respektive myndighet jämförs uppgifterna mot de inkomna uppgifterna föregående månad. Vid tveksamheter tas kontakt med myndigheten för att få en bekräftelse på att uppgifterna är korrekta eller för att justera eventuella felaktigheter.

## **Statistikens tillförlitlighet**

### **Bortfall**

Bortfall utgörs av icke inrapporterade anställda. Utöver dessa finns det några myndigheter och främst stiftelser eller institutioner som inte har lönesystem som klarar av att leverera de efterfrågade statistikuppgifterna. Dessa uppskattas bestå av cirka 3 000 personer, vilket motsvarar cirka 1,3 procent.

## Täckning

Vid uppdelning mellan olika sektorer uppstår ibland tveksamheter om vilken sektor en enhet ska tillhöra. Vissa mindre enheter kan då ”ramla mellan stolarna”.

## Bra att veta

### Spridningsformer

Undersökningen presenteras huvudsakligen i detta Statistiska meddelande samt i de statistiska databaserna [www.scb.se/Statistikdatabasen](http://www.scb.se/Statistikdatabasen).

### Jämförbarhet över tiden

Tidigare har alla, förutom helt tjänstlediga och utlandsanställda, som var anställda med lön och som var mellan 18 och 64 år ingått i löneberäkningarna. Från januari 2012 avgränsas lönepopulationen ytterligare genom att endast månadsavlönade med en tjänstgöringsomfattning på minst 40 procent ingår. Distriktsveterinärer vid Jordbruksverket samt förtroendeläkare vid Försäkringskassan exkluderas också. Ändringen innebär en minskning av lönepopulationen med ca 9 procent. Sysselsättningspopulationen är oförändrad.

### Primärmaterial

Uppgifterna är sekretesskyddade varför uppgifterna om enskilda individer inte lämnas ut till någon annan än individen själv. I undantagsfall efter särskild prövning kan forskare få tillgång till avidentifierat individmaterial för egna bearbetningar. Avidentifieringen görs då så att enskilda individer inte kan urskiljas.

### Annan statistik

SCB producerar även motsvarande konjunkturstatistik för privat sektor samt för kommuner och landsting. Detta redovisas bland annat i Statistiska meddelanden för respektive undersökning. Löneuppgifter för den statliga sektorn redovisas också på årsbasis. Arbetskraftsundersökningarna (AKU) ger statistik över sysselsättningen för hela ekonomin. Det finns även en företagsbaserad kvartalsstatistik över sysselsättning för hela arbetsmarknaden (KS). Ovanstående undersökningar publiceras också i statistiska meddelanden serie AM.

På SCB:s webbplats [www.scb.se](http://www.scb.se) finns för varje produkt en flik benämnd ”Dokumentation”. Där finns beskrivning och dokumentation av statistiken tillgänglig.

## In English

---

### Summary

The average monthly salary for salaried employees in the governmental sector was SEK 34 080 in May 2014. Since May 2013, the monthly salary has increased by an average of 1.9 percent. For women the salaries increased by an average of 2.6 percent and for men the salaries increased by an average of 1.3 percent.

In May 2014 a total of about 240 550 persons were employed in the governmental sector, 3 440 more than May 2013. About 123 110 of these employees were women and 117 430 were men.

The population consists of employees with state-regulated wages or salaries at all government authorities, government ministries, public utilities and national insurance offices. The target population is divided into employment population and salary population.

In previous salary calculations, all employees, except those on leave of absence and expatriate employees, aged between 18 and 64 years, were included. From January 2012 the wage population was delimited further, by only include the monthly paid with an extent of employment on at least 40 percent. District Veterinarians at the Board of Agriculture and the medical officer at The Swedish Social Insurance Agency are excluded as well. The employment population is unchanged.

Since 1976 Statistics Sweden (SCB) has collected data for the middle of the month of each quarter on employment in the governmental sector. The data are used mainly in producing various employment estimates and forecasts for use in the national budgets and long-range forecasts.

After a report from the Wages and Salaries Committee in 1987, Statistics Sweden and the National Institute of Economic Research received a government commission to develop short-term statistics on wages and salaries. In February 1991 the survey expanded to include also the wages and salaries paid to employees. The main aim of the expanded survey is to provide a basis for estimations of economic trends and for analyses of cost trends in the governmental sector. Since 2001, the survey is carried out by Statistics Sweden at the request of the National Mediation Office. Since January 2000 the survey has been conducted on a monthly basis.

### List of tables

1. Governmental sector – average monthly salary for monthly paid, by authority, May 2014	5
2. Governmental sector – definitive average monthly salary for monthly paid, including retroactive salary, by authority, May 2013	6
3. Governmental sector – average monthly salary for monthly paid by industry sector, May 2014	7
4. Governmental sector – average monthly salary for monthly paid, from May 2012 to May 2014	8
5. Governmental sector – number of employees by authority, May 2014	9
6. Governmental sector – number of employees by county, May 2014	10
7. Governmental sector – number of employees by industry sector, May 2014	11

## List of terms

antal	number
Arbetsmarknadsdepartementet	Ministry of Employment
civilförvaltningen	Civil service
definitiv	definitive
deltidstjänstgörande	part-time employees
Finansdepartementet	Ministry of Finance
Försvarsdepartementet	Ministry of Defence
försvaret	Defence Organization
heltidstjänstgörande	full-time employees
Justitiedepartementet	Ministry of Justice
Kulturdepartementet	Ministry of Culture
Landsbygdsdepartementet	Ministry for Rural Affairs
län	county
Miljödepartementet	Ministry of the Environment
myndighet	authority
månadslön	monthly salary
män	male
Näringsdepartementet	Ministry of Enterprise, Energy and Communications
näringsgren	industry sector
heltidspersoner	full-time equivalents
Riksdagens verk	The Parliament Agencies
samtliga	total, all
Socialdepartementet	Ministry of Health and Social Affairs
statlig sektor	governmental sector
statlig verksamhet	government activity
summa	sum
sysselsatta	employees
Utbildningsdepartementet	Ministry of Education and Research
Utrikesdepartementet	Ministry for Foreign Affairs
totalt	total
övrig statligt lönereglerad verksamhet	state-subsidized activity